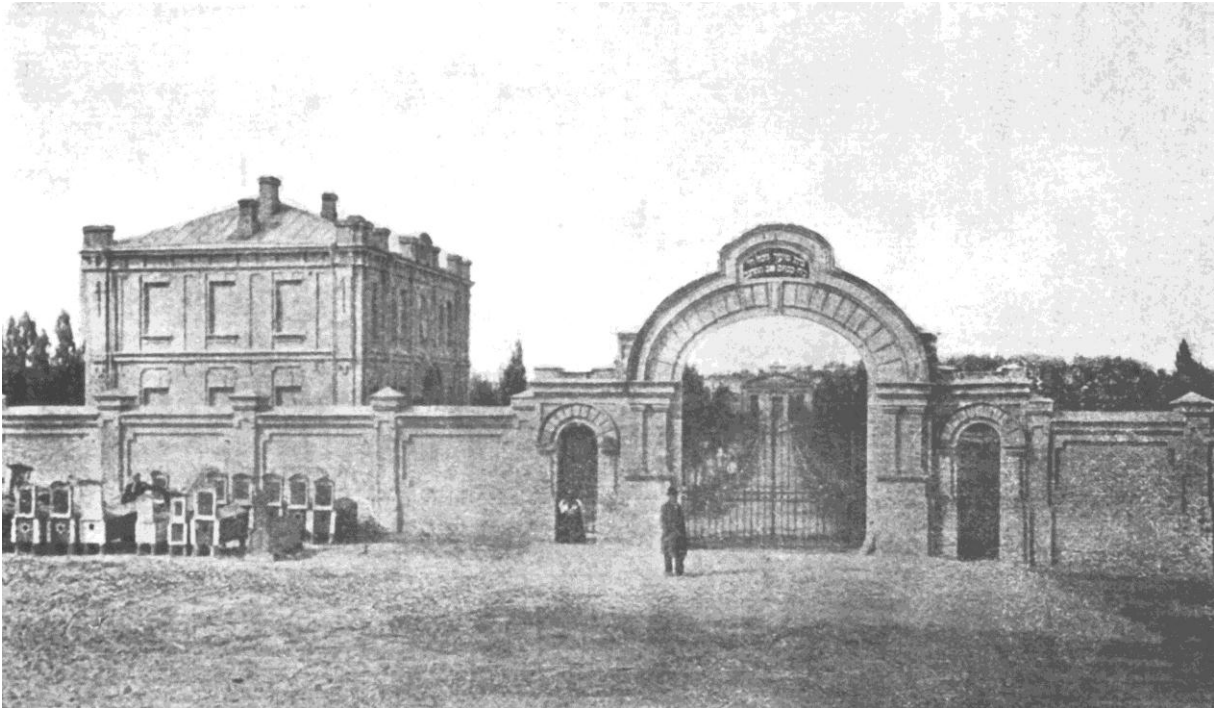


Матеріали для роботи 4 групи



Головний вхід до Єврейського кладовища. 1910 р.





Залишки єврейського кладовища, 2018 р.

- Що зображено на першому фото? Опишіть фото якомога детальніше.
- Коли було зроблено знімок?
- Про що може свідчити наявність окремого Єврейського кладовища у Києві на початку ХХ ст.?
- Що зображено на фото 2,3? Опишіть фото якомога детальніше.
- Коли були зроблені ці знімки?
- Чи можна без підпису фото здогадатися, що усі фото зображають одне й те саме місце, але у різний час?
- На вашу думку, як мало би виглядати це місце сьогодні?

Прочитайте довідковий матеріал та дайте відповіді на запитання:

1. Про наявність людей яких віросповідань у Києві в кінці XIX ст. свідчить існування описаних кладовищ?
2. На вашу думку, до яких із досліджуваних подій мають стосунок дані кладовища?
3. У який період більшість із цих кладовищ була закрита?
4. Якою була доля цих місць поховань після закриття? Наведіть конкретні приклади.

На жаль, усі події 1917-1921 рр., які ми аналізуємо на сьогоднішньому занятті, пов'язані із людськими жертвами. Тому доречно згадати й про місця поховань жертв різних режимів, під контролем яких перебував Київ у цей період, розташованих поблизу Бабиного Яру.

В кінці XIX століття на північно-західній околиці Києва сформувався великий некрополь, що складався з двох православних (Кирилівського і Лук'янівського), мусульманського, караїмського і єврейського кладовищ. Пізніше, з початком Першої світової війни, до них додалося Братське кладовище (назване згодом Військовим). За могилами починався широкий обрив – розгалужені яри, що мали свої імена – Бабин Яр і Реп'яхів Яр.

Землю для нового магометанського кладовища на Лук'янівці було відведено того ж самого 1902 р., що і для караїмського, у розмірі 1926,5 кв. саж. Відомо, що поховання на цьому кладовищі здійснювалися ще у роки окупації. Коли саме було ухвалено рішення про його ліквідацію, наразі невідомо, але протягом 1960–1970-х рр. територію магометанського кладовища було значною мірою забудовано, жодних слідів поховань не збереглося.

Кирилівське кладовище – одне з давніх київських кладовищ. Появу некрополю пов'язують з ліквідацією у 1784 році Катериною II Кирилівського монастиря. Поки монастир був діючим (XII—XVIII століття), то монахів та видатних осіб ховали в храмі або навколо нього. З появою у монастирських стінах богадільні, а згодом — лікарні, постала потреба у місці для поховань. Його і відвела міська влада на південних схилах Кирилівської гори, за межами колишнього монастиря. У 1871 році, на прохання адміністрації лікарні, міська влада дала дозвіл на розширення його території. Станом

на 1929 рік, коли кладовище закрили і перестали охороняти, його площа становила 9,7 га.

Основна маса поховань була з людей незаможних, а тому надгробки були доволі скромними. Кладовище після закриття прийшло у занепад, надгробки руйнувалися.

Лук'янівське кладовище засновано як православне, але ховали на ньому представників різних національностей і віросповідань. Ще до 1917 р. на адміністрацію Лук'янівського кладовища було покладено обов'язок відвести ділянку для поховання померлих або вбитих у Лук'янівській в'язниці

Єврейське кладовище було закладено в 1893 році. Розпланував його відомий зодчий, академік архітектури Володимир Ніколаєв. Місце для кладовища було обрано не випадково – поруч знаходився комплекс Єврейської лікарні. Територія, яка займала більше 20 гектарів, була обнесена досить високим цегляним парканом; центральний вхід знаходився з боку сучасної вулиці Мельникова, яка в той час називалася Великої Дорогожицької. За воротами зліва від входу розташовувалася цвинтарна контора, навпроти неї – приміщення для обмивання. У 1904 році на цьому кладовищі був похований відомий цукропромисловець, меценат і філантроп Лазар Бродський. Перші руйнування на Лук'янівському єврейському кладовищі відносяться до часів німецької окупації. Остаточо кладовище було знищено на початку 1960-х.

Джерела: Проценко Л.А. Історія Київського некрополя.

Степанець К. Маловідомий Київ: Лук'янівське єврейське кладовище.